

Pető Attila

# EGYSZERŰEN, ÉRTHETŐEN

Készüljünk a KRESZ-vizsgára!



**BŐVÍTETT  
KIADÁS**

**Az elméleti vizsga ismeretanyaga B kategóriához**

az aktuális KRESZ-módosításokkal, a motoros- és teherautós-szabályokkal,  
valamint hasznos tanácsokkal azoknak, akik vezetési órákra készülnek

## Tilos előzni:

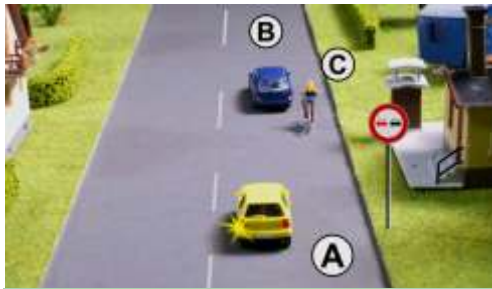
 **Az előzni tilos tábla után.**




Kivétel:

Gépjárművel megelőzhető a

- kétkerekű motorkerékpár, segédmotoros kerékpár, kerékpár (egy nyomon haladók),
- állati erővel vont jármű, kézikocsi,
- úttest közepén haladó villamos.



Az A jelű jármű az előzni tilos tábla után megelőzheti a kerékpárost, mert egy nyomon halad, de nem előzheti meg a B jelű személygépkocsit.

 **Vasúti átjáróban és közvetlenül vasúti átjáró előtt.**

Kivétel: gépjárművel megelőzhetők az egy nyomon haladó járművek.

 **Útkereszteződésben és közvetlenül útkereszteződés előtt.**

Kivétel:

- gépjárművel megelőzhetők az egy nyomon haladó járművek,
- ha a forgalmat rendőr vagy fényjelző készülék irányítja és az előzés az úttest menetirány szerinti bal oldalának igénybevételével nem jár,
- ha a jármű főútvonalon vagy olyan úton halad, amelyen elsőbbségét jelzőtábla jelzi,
- ha a járművel csak jobbról szabad előzni.



nem félek az előzéstől

 **Be nem látható útkanyarulatban, bukkánóban.**

Kivétel: ha az úttesten egyirányú forgalom van vagy záróvonal van felfestve és az előzés annak érintése nélkül végrehajtható.

 **Kijelölt gyalogos-átkelőhelyen és közvetlenül a kijelölt gyalogos-átkelőhely előtt.**

Itt nincs kivétel.

 **Villamost közvetlenül olyan megállóhely előtt, ahol az utasok fel- és leszállása az úttestről, illetőleg az úttestre történik.**



Ezen a helyen az A jelű jármű nem előzheti meg a villamost, mert az utasok fel- és leszállása közvetlenül az úttestre történik.

 **A megkülönböztetett jelzéseket használó gépjárművet előzni tilos.**

## KIKERÜLÉS

- ✓ Az úttest menetirány szerinti jobb oldalán álló jármű vagy ott levő egyéb akadály melletti elhaladásra az előzésnél leírt feltételeket és irányokat (lásd az előző oldalon) alkalmazni kell.
- ✓ Tilos kikerülni a gyalogos-átkelőhely előtt megálló járművet, és azt a villamost, amelyik olyan megállóhelyen állt meg, ahol az utasok fel- és leszállása az úttestről, illetőleg az úttestre történik.
- ✓ A kikerülési szándék jelzésére hangjelzést nem használhatsz.

# KÖZÚTI JELZÉSEK

## AZ ELSŐBBSÉGET SZABÁLYOZÓ JELZŐTÁBLÁK



**Elsőbbségadás kötelező**

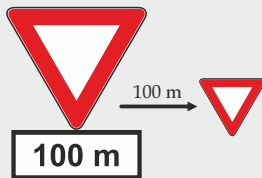
A tábla azt jelzi, hogy az útkereszteződésben **elsőbbséget kell adni** a keresztező (betorkolló) úton érkező jármű részére.



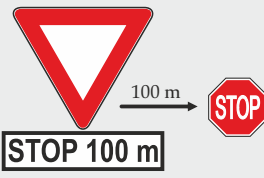
Ha a jelzőtábla alatt az útkereszteződés alaprajzi vázlatát feltüntető kiegészítő tábla van, a **vastag vonallal jelzett úton érkező jármű** részére kell elsőbbséget adni.



Ebben az esetben a **kerékpár közlekedés céljára** burkolati jellel jelölt részén áthaladó kerékpáros részére is elsőbbséget kell adni.



A tábla után 100 méterre **Elsőbbségadás kötelező** tábla következik.



A tábla után 100 méterre **ÁLLJ!** **Elsőbbségadás kötelező** tábla következik.



**ÁLLJ! Elsőbbségadás kötelező**

A tábla azt jelzi, hogy az útkereszteződésnél **meg kell állni** (a megállás helyét jelző útburkolati jel előtt, ilyen útburkolati jel hiányában az útkereszteződésbe való behaladás előtt), és a keresztező úton érkező járművek részére **elsőbbséget kell adni**.



Ennél a táblánál megállás után a **vastag vonallal jelzett úton érkező jármű** részére kell elsőbbséget adni.

Ha a táblát **vasúti átjárónál** helyezték el, akkor a **jelzőtábla előtt** kell megállni.



A tábla azt jelzi, hogy az útszűkületben **elsőbbséget kell adni** a szembejövő jármű részére.



**A szembejövő forgalom elsőbbsége**

A tábla azt jelzi, hogy az útszűkületben a járműnek **elsőbbsége van** a szembejövő járművel szemben.



**Elsőbbség a szembejövő forgalommal szemben**

## Villamossal kapcsolatos elsőbbségadási szabályok

Az elsőbbségadási alapszabályok alapján a villamos a többi járműhöz hasonlóan köteles elsőbbséget adni:

- ▽ Az Elsőbbségadás kötelező és Állj! Elsőbbségadás kötelező tábla felől érkeve a védett úton haladók részére.
- ▽ A kanyarodás szabálya alapján balra kanyarodás közben a szemből egyenesen vagy jobbra kanyarodva érkező járművek számára.
- ▽ A megkülönböztető jelzéseket használó járművek részére.
- ▽ A kijelölt gyalogos-átkelőhelyen érkező gyalogosok részére.

Ez alapján a villamos a leggyakoribb elsőbbségi szituációkban ugyanúgy viselkedik, mint más jármű. Ugyanakkor egyenrangú kereszteződésekben a szabály teljes védettséget ad a keresztező úton érkező villamos részére.

### Kivételek - azaz a villamosnak lesz elsőbbsége más járművekkel szemben:

- Egyenrangú kereszteződésben a jobbról és balról érkező villamosnak is elsőbbséget kell adni.



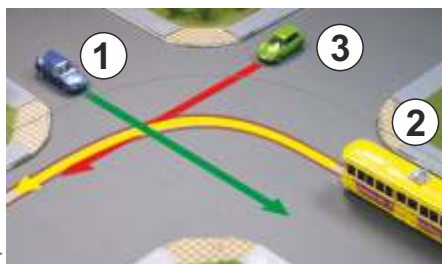
- Ha a jobbra vagy balra kanyarodunk és a villamos azonos irányból (mögülünk) érkezik, elsőbbséget kell adni számára.

- A villamosnak **útszűkületbe behaladáskor** akkor is elsőbbsége van más járművekkel szemben, ha irányt változtat (*kitérés szabálya*).
- A **körforgalomban keresztező** villamosnak elsőbbsége van a körforgalomban haladókkal szemben. (*Miskolcon és Szegeden találkozhatunk ilyen helyzettel.*)



### Móricsa-szabály villamossal kapcsolatban

- **Védett kereszteződésben** az érkező villamos ugyanúgy viselkedik, mint egy másik jármű: tehát az *Elsőbbségadás kötelező* tábla felől is elsőbbséget fog adni, illetve ha balra kanyarodik, akkor a szemből érkezőknek is.
- Egyenrangú útkereszteződésben, ha a villamos egyenesen megy tovább, **mindig első** lesz.
- Egyenrangú útkereszteződésben, ha a villamos **balra kanyarodik nem lesz első**, ha szemből egyenesen haladó jármű érkezik. →



## Hűtőrendszer

A hűtőfolyadék legkedvezőbb üzemi hőmérséklete menet közben kb. 80...95 °C.

A motor túlmelegedése (a hűtőfolyadék túl magas hőmérséklete és/vagy túl alacsony szintje) felismerhető, ha a hűtőfolyadék hőmérsékletét jelző műszer mutatója a piros tartományba lép és/vagy kigyullad a hűtőfolyadék túlhevülésére utaló visszajelző lámpa.



A motor túlmelegedett.

Ha a műszerfalán kigyullad a hűtőfolyadék túlmelegedésére figyelmeztető ellenőrző lámpa, akkor a járművel célszerű megállni, és **néhány percig alpjáraton járatva** kell a hűtőfolyadékot az üzemi hőmérsékletre visszahűteni.



A zárt rendszerű hűtőrendszer kiegyenlítőtartályában a folyadék szintjének a **minimum és a maximum** jelzések között kell lennie.

A hűtőfolyadék mennyiségét a kiegyenlítőtartályában **havonta** egyszer érdemes ellenőrizni.

Ha a hűtőfolyadékot pótolni kellene, akkor várjuk meg, amíg a leállított motor legalább 50 °C-ra lehűl, csak ezután pótoljuk a hiányt, különben a forró gőz égési sérüléseket okozhat.

A hideg idő beállta előtt a hűtőrendszerbe fagyállót kell tölteni, különben a motor károsodhat.

Télen hűtőfolyadék által felmelegített levegő beáramoltatásával tudjuk járművünket fűteni. A belső levegőkeringetést azonban ne használjuk hosszú ideig, mert az utastér levegője hamar elhasználódik.

A pollenszűrő feladata a porszemcsék eltávolítása az utastérbe beszívott levegőből.

## Tengelykapcsoló (kuplung)

- ▶ A tengelykapcsoló oldható kapcsolatot biztosít a motor és a sebességváltó között. A tengelykapcsoló holtjátéka idővel a betétek fokozatos kopása miatt csökken, így a kuplung csúszik.
- ▶ Ha a pedál teljes lenyomásakor a sebességváltást recsegő zaj kíséri, akkor a tengelykapcsoló nem emel ki teljesen.
- ▶ Sebességváltáskor minden esetben a kuplungpedált ütközésig be kell nyomni.
- ▶ Személygépkocsikban egyaránt használnak első-, hátsó- vagy összkerék-meghajtást.

## Elektromos rendszer

**Generátor** A generátor menet közben tölti az akkumulátort. Ha pl. ékszíjszakadás miatt nincs töltés, a hibát rövid időn belül ki kell javítani, különben az akkumulátor lemerül.



Nincs töltés.

**Biztosító** A biztosító rövidzárlat vagy túláram esetén megszakítja az áramköröket. A biztosítónak a lévő szám és a színe a maximális áramerősségre utal, amire cserélésénél kell figyelni.

Izzókészletet, tartalékbiztosítókat ajánlott a járműben tartani, de nem kötelező.

**Önindító motor** Az akkumulátor kímélése végett röviden indítózzunk, majd tartsunk pár másodperc szünetet.

## Kormányberendezés

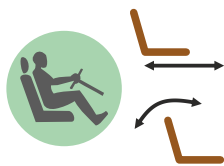
- ⚠ A napi első elindulás előtt ellenőrizzük a holtjáték nagyságát (**max. 2-4 cm lehet**) és a kormányzáshoz szükséges erő mértékét. *Ha akad, szorul, lóg akkor nem szabad elindulni.*
- ⚠ Jól működő kormánynál, menet közben a kormányzás után az elfordított kerekek visszatérnek egyenes állásba.
- ⚠ Ha a kormány szervó nem működik, a kormányzáshoz nagyobb erő szükséges. *Hibás kormány szervóval csak a legközelebbi javítóműhelyig közlekedjünk.*
- ⚠ Az állítható magasságú kormánykerék beállítása akkor helyes, ha a kormánykerék nem akadályozza a vezetőt a kilátásban, és a műszerfal észlelésében. **Menet közben tilos beállítani.**



A szervokormány meghibásodott.

## A jármű vezetése

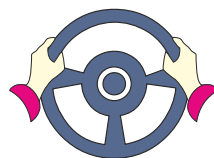
### A vezetőülés helyes beállítása:



A pedálok teljes benyomásakor a lábunk ne legyen még teljesen kinyújtva.

A háttámlának dőlve a kinyújtott kéz csuklója a kormánykerék tetején kényelmesen helyezkedjen el.

### A helyes kormányfogás



### A vezetőülés alapbeállítási lehetőségei:

Ülőlap hosszirányú és magasságállítás, háttámladöntés, fejtámla döntése és magasságának állítása.

### A pedálok

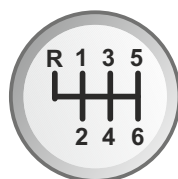


kuplung  
tengelykapcsoló

fék

gáz

### A sebességváltó fokozatai



manuális



automata

**P** parkolás  
**R** hátramenet  
**N** üres  
**D** előremenet  
**S** sport program

## Sebességváltás

- H** A motor fékező hatása akkor nagyobb, ha kisebb fokozatba visszakapcsolunk.
- H** A gépkocsi vonóereje I. sebességfokozatban és hátramenetben a **legnagyobb**.
- H** Emelkedőn váltás előtt a sík úton **megszokottnál nagyobb mértékben** növeljük a motor fordulatszámát. Minél meredekebb az emelkedő, annál rövidebb idő alatt kell váltani.
- H** Emelkedőn *abban a fokozatban célszerű haladni, ahol a gázpedállal még növelni lehet a gépjármű sebességét.*
- H** Automata váltós gépkocsinál „D” vagy „R” fokozatban a jármű gázadás nélkül is elindulhat. Tehát állóautón nyomni kell a fékpedált, hogy ne mozduljon meg.
- H** Az automata váltó 'D' és 'S' állásban kapcsolja az előre fokozatokat, de az 'S' állásban (néhány típusnál 'L' állásban) magasabb fordulatszámon történik, ezért is nevezzük sportfokozatnak.
- H** Visszakapcsolhatsz 4.-ből 2. fokozatba, de ügyelni kell a megfelelő lassulásra, nehogy a motor túlpörögjön.

### Fékezés

- Lassítófékezést motorfékkel és lábfékkel hajtunk végre. *Egészen kicsi lassulásnál csak motorféket használunk (levesszük a lábunkat a gázpedátról).*
- Ha az üzemi fék hatástalanná válik, **motorfékkel és kézifékkal** kell lassítani.
- Csúszós úton a lábféket **finoman nyomjuk**, hogy a kerekek ne csússzanak meg.
- Lejtmenetben visszakapcsolással a **motorféket** használjuk, a lábféket csak időnként, szakaszosan működtetjük.
- Motorfék üzemmódban a mai korszerű járművek nem fogyasztanak üzemanyagot.
- **Fékkésedelem:** a fékpedál érintése és a fékhatás létrejötte között eltelt idő (kb. 0,2 mp).

## KRESZ-SZABÁLYOK, AMELYEKET A GYAKORLATI OKTATÁS ÉS A VIZSGA SORÁN ISMERNED KELL

Sokszor panaszkodnak az oktatók, hogy mire a tanuló a sikeres KRESZ-vizsgálata után megkezdheti járművezetési gyakorlatot, mindent elfelejt, amit tudnia kellene. Ezért azt kérik tőlük, hogy a vezetés előtt ismételjék át az elméletben megtanultakat. Nem könnyű feladat az összes szabály átisméltése, ráadásul a valós vezetés közben sok olyan előírás van, amit nem is kell alkalmazni.

*Oktatás során például biztos nem jön elő a gyerekülés használata, a vonatatókötél szabálya, vagy a teherszállítással kapcsolatos tudnivalók. Személyautót fogtok vezetni, tehát a vezetés tanulása során csak a személygépkocsira vonatkozó előírásokat kell majd alkalmaznod.*

**Ezzel a 11 oldallal azoknak szeretnék segíteni, akik vezetési órákra, vizsgára készülnek, összefoglalva azokat a szabályokat, amelyeket mindenképpen ismerniük kell.**

*A szabályok megemlítésén túl néhány jótanáccsal is szeretnék szolgálni. A részletesebb szabályismerethez az oldalszám megjelenítésével teszek utalásokat.*

### A közlekedés alapelvei

Ne felejtse el, hogy a tanulás során is köteles vagy úgy közlekedni, hogy a személy- és vagyonbiztonságot **ne veszélyeztess**, másokat közlekedésükben **indokolatlanul ne akadályozd és ne zavarj**. *A bizalmi elv alapján számíthatsz arra, hogy a közlekedési partnerek a kocsi tetején lévő T betűből látják, hogy kezdő vezető vagy, ugyanakkor ezzel visszaélni neked sem szabad.*

11. oldal

Bár indokolt esetben az elsőbbségadás szabálya megengedi azt, hogy az elsőbbséggel rendelkező autóst/járművet lassításra kényszerítsd, az oktatás jellegéből adódóan ilyen helyzetekben (pl. egy jobbkezes utcához érve) törekedj a másik jármű elengedésére.

Vizsgálaton, ha egyértelműen lemond az elsőbbségről, akkor élj ezzel a lehetőséggel!

*Gyalogosok számára ugyanakkor a kijelölt gyalogos-átkelőhelyen, vagy bekanyarodás közben biztosítanod kell zavartalan átkelésüket.*

A gépkocsivezetés oktatása és az azt követő gyakorlati vizsga során vezetőnek az oktató minősül.

Az oktatás és vizsga során természetesen a **biztonsági övvel** rögzítened kell magad. *Tapasztalni fogod, hogy az oktatód és a vizsgabiztos is így tesz majd.* Ugyanakkor hátramenet alatt kikapcsolhatod az övet, csak ne felejtse el visszakapcsolni, ha újból előre felé indulsz el.

15. oldal

*Bár nem a KRESZ-ben, hanem más szabályozásban szerepel, oktatás során **tilos a járműben dohányozni, illetve mobiltelefont bármilyen formában használni.***

### Sebességhatárok

Személyautóddal lakott területen **50 km/óra**, azon kívül **90 km/óra**, autópályán **110 km/óra**, autópályán **130 km/óra** sebességgel haladhatsz legfeljebb.

**Siófok**

8. oldal

*Lakott területen belül, ha 50 km/óránál nagyobb értékű táblát látsz, akkor személygépkocsival az azon feltüntetett legnagyobb sebességgel is haladhatsz. Itt például akár hetvennel is.*



Mivel nem szabad a járművel **indokolatlanul olyan lassan haladni**, hogy az a forgalmat akadályozza, ezért oktatás közben törekedj arra, hogy legalább a megengedett sebesség 90%-ig gyorsíts fel, kivéve, ha a körülmények (*forgalom, időjárás*) nem teszik ezt lehetővé.




Ne feledd, hogy lakott területen **40 km/óra**, lakott területen kívül **70 km/óra** tempó alatt köteles vagy a kapaszkodósávbán haladni, kivéve, ha a táblán ettől eltérő sebességérték szerepel, ilyenkor az lesz a mérvadó.



Ismerd meg a szabályokat, készülj a vizsgára a KRESZ-TV Youtube csatornáján keresztül!

**Kreszprofesszor virtuális tanterme**



 **Mr. Kresz**

**Gyakorló- és vizsgefelkészítő alkalmazás mobiltelefonokra**

Több mint 3000 kérdés tematikus, illetve vizsgagyakorlás módban.

**Tanuld meg a KRESZ-t könnyedén, játékosan!**



*A Kreszprofesszor ajánlásával*