

Pető Attila

EGYSZERŰEN, ÉRTHETŐEN

Készüljünk a KRESZ-vizsgára!



ÚJ, BŐVÍTETT
KIADÁS!
2016

KRESZKLUB
KÖNYVTÁR

3.

Az elméleti vizsga ismeretanyaga „B” kategóriához

Az aktuális KRESZ módosításokkal, a motoros és teherautós szabályokkal

ELINDULÁS

Elindulás: járművel a forgalomba történő bekapcsolódás. Elindulás történhet az úttest széléről, garázsból, kapukijárából, parkolóból, benzinkúttól, útnak nem minősülő területről stb.

Szabályok, amiket az elindulással kapcsolatban tudnod kell:

- Elinduláskor elsőbbséget kell adni az úttesten haladó járművek, az utunkat keresztező gyalogosok, valamint a zárt pályáról az úttestre ráhajtó villamosok részére.
- A járdán, útpadkán, leállósávon érkező **gyalogost** az elsőbbségadási kötelezettség miatt **nem szabad zavarni!**
- Az elindulást irányjelzővel **jelezni kell**, még akkor is, ha közben irányváltoztatás nem történik!
- Lakott területen belül a busz, trolibusz, iskolabusz megállóhelyről való elindulását (a jobb szélső forgalmi sávba való besorolását) lehetővé kell tenni!

A segítség módja: hirtelen fékezés nélküli lassítás, ha szükséges, akkor megállás.

Nincs ilyen kötelezettség lakott területen kívül, vagy ha a busz a belső sávba kíván behajtatni.

HALADÁS AZ ÚTON, JOBBRA TARTÁS

Járművel az úttesten, annak menetirány szerinti jobb oldalán, az út- és forgalmi viszonyok szerint lehetséges mértékben jobbra tartva - az úttest széléhez húzódva - kell közlekedni.

A jobbra tartási kötelezettség szempontjából figyelmen kívül kell hagynod

az autóbuszöblöt	a buszsávot	a kapaszkodósávot	a gyorsító és lassító sávot	a kerékpársávot
------------------	-------------	-------------------	-----------------------------	-----------------

Amikor nem kell az úttest jobb szélén közlekedned:

- ha kikerülést, előzést hajtasz végre,
- ha nem tudsz biztonságosan az útszélén közlekedni (pl. úttestre nyúló akadályok miatt),
- párhuzamos közlekedésnél személygépkocsival, kistehergépkocsival, motorral lakott területen belül.

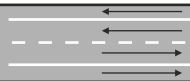
Ha járművel balra kívánsz kanyarodni, akkor az útkereszteződés előtt kellő távolságban be kell **sorolni** a felezővonal mellé, párhuzamos közlekedésnél a belső sávba, **egyirányú úton az úttest bal szélére**.

Úttesten lévő járdaszívet általában jobbról is, balról is ki lehet kerülni.

Ha azonban a járdaszívet az úttest jobb és bal oldalát választja el, vagy az úttest közepén villamosmegállóhely van (ezt tábla is jelzi), akkor az csak jobbról kerülni ki.



Három, egymástól elkülönített úttesttel rendelkező út (pl. Budapest, Andrásy út) középső úttestjén kétirányú, míg a két szélső úttesten egyirányú forgalmi rend van.



Nem haladhatsz folyamatosan a szaggatott terelővonalon, nem érintheted, nem lépheted át a záróvonalat, a kerékpársávot jelző folyamatos sárga vonalat és a „forgalomtól elzárt terület” jelzést sem.

Áthajthatsz viszont a különösen veszélyes hely sárga színű útburkolati jelen, valamint a busz megállóban felfestett szintén sárga (cikk-cakk) jelen is. Azonban ezeken tilos megállni!

Autóbusszávrá gépkocsiddal csak a sáv keresztezésekor és a bekanyarodásra felkészüléskor hajthatsz rá. Kétkerekű motorkerékpárral és segédmotoros kerékpárral viszont szabad itt haladni.

Lassú járművel, állati erővel vont járművel, kézikocsival, hajtott (vezetett) állattal, valamint lassan haladó járművel (< 25 km/óra) szorosan az úttest jobb szélén kell haladni.

PÁRHUZAMOS KÖZLEKEDÉS

Párhuzamos közlekedésre alkalmas az az úttest, amelyen az azonos irányú forgalom számára két vagy több forgalmi sáv van, függetlenül attól hogy látszódnak, vagy nem az útburkolati jelek.

A párhuzamos közlekedés szabályait kell alkalmaznod többsávos körforgalmú úton és egyirányú úton is.

Az autóbuszöbölt, az autóbussávot, a kapaszkodósávot, a gyorsító-, lassítószávot, valamint a kerékpársávot a párhuzamos közlekedés szempontjából figyelmen kívül kell hagynod.

Párhuzamos közlekedésre alkalmas utakon TILOS:

Járművel az úttest **felezővonalát átlépni** és az úttest bal oldalán közlekedni, pl. előzés céljából. A balra bekanyarodás és a visszafordulás viszont megengedett.

Két járműnek - **az egy nyomon haladó jármű melletti elhaladást kivéve** - ugyanabban a forgalmi sávban egymás mellett haladni.

Kijelölt gyalogosátkelőhelyen és közvetlenül az átkelőhely előtt másik jármű mellett elhaladni, azt kikerülni, leelőzni.

A gyorsabb előrehaladás érdekében, kis távolságon belül ismételten sávot változtatni (szlalomozni).
Összefüggő járműoszlopok esetén sávot változtatni.
Kivétel, ha kanyarodni, vagy megállni szeretnénk.

Haladás, előzés, besorolás párhuzamos közlekedésre alkalmas utakon:

Haladás

Párhuzamos közlekedésre alkalmas utakon a külső (jobb szélső) sávban kell közlekedni!

Kivétel: ① lakott területen, ② ha a sávokat burkolati jellel megjelölték, ③ a 3500 kg-nál kisebb m.l. össztömegű gépkocsival, motorkerékpárral a belső forgalmi sávokban folyamatosan szabad haladni, feltéve, hogy ezzel a jármű a mögötte gyorsabban haladó járművek közlekedését **nem akadályozza**.

Előzés két sáv esetén

Folyamatosan több járművet megelőzni csak 3500 kg-nál kisebb m.l. össztömegű gépkocsival, motorkerékpárral szabad, de az előzés befejezése után a külső forgalmi sávba vissza kell térni.

Előzés három vagy több sáv esetén

A második sávban bármely gépjármű végrehajthat folyamatos előzést, de a harmadik vagy belsőbb sávokban már **csak személygépkocsival vagy motorkerékpárral** közlekedhetünk.

Besorolás balra kanyarodás előtt

A balra kanyarodás előtti besorolást minden járművel a legbelső, bal oldali sávból kell végrehajtani.

Ha az egyik forgalmi sáv megszűnik, annak van elsőbbsége, aki irányváltogatás nélkül halad tovább.

Ha a sávok kölcsönösen szűnnek meg, akkor annak van elsőbbsége, amelyik a **jobbra** eső sávban halad.

KÖZLEKEDÉS VILLAMOSPÁLYÁVAL ELLÁTOTT ÚTTESTEN

Villamospályára más járművel ráhajtani, azon haladni vagy előzni csak akkor szabad, ha a látási viszonyok nem akadályozzák a villamos észlelését és a jármű **a villamosforgalmat nem zavarja**.

Kivétel, sőt a síneken történő haladás közben még a mögöttünk érkező villamos akadályozása is megengedett, ha útburkolati jel (terelő- vagy záróvonal) a villamospályára vezeti a járművek forgalmát.

Tilos a villamospályára ráhajtani és azon haladni (a bekanyarodás és a megfordulás esetét kivéve):



- ha az úttest párhuzamos közlekedésre alkalmas és a sávokat útburkolati jellel megjelölték
- egyéb úttesten az **ellentétes irányú** villamosforgalom részére szolgáló villamosvágányra

A JÁRMŰVEK FORGALMÁRA VONATKOZÓ TILALMI JELZŐTÁBLÁK

Jobbra bekanyarodni tilos



Telezöld fényjelzés vagy rendőri irányítás esetén a jelzések által mutatott tilalmat nem hagyhatod figyelmen kívül.

Balra bekanyarodni tilos



Kereszteződésben a tábla tiltja a megfordulást is! De a kereszteződés után megfordulhatsz.

Megfordulni tilos



A tábla hatálya az útkereszteződés kezdetéig tart, tehát abban már megfordulhatsz.

A tábla nem tiltja az adott úton a balra bekanyarodást, pl. útmenti ingatlanra.



A tábla azt jelzi, hogy az úton a megjelölnél **nagyobb sebességgel** (km/órában) **haladni tilos**. A tábla alatti kiegészítő táblán jelezhetnek feltételeket, amikor (pl. 6-10, vagy nedves út), ill. amire (pl. tehergépkocsi) a sebességhatárzás érvényes.

Ha a tábla lakott területen 50 km/óránál, lakott területen kívül 90 km/óránál nagyobb sebességet jelez, akkor csak személygépkocsival, max. 3500 kg m.l. össztömegű gépkocsival és motorkerékpárral szabad gyorsabban haladni.

Sebességhatárzás



A tábla azt jelzi, hogy az úton a járműveknek egymást a táblán megjelölnél **kisebb távolságban követniük tilos**.

Tehát e jelzés az összes járműre érvényes és még az egy nyomon haladó járművek után is be kell tartani az előírt követési távolságot.

Legkisebb követési távolság

A tábla az előzést nem tiltja, de az előzés befejezése után mihamarabb fel kell venni az előírt követési távolságot.



Előzni tilos

A tábla azt jelzi, hogy **az úton előzni tilos**.

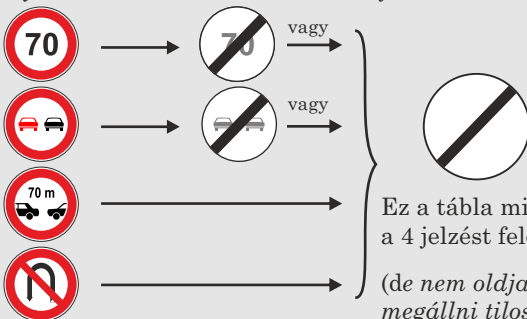
A tábla után megelőzheted az úttest közepén haladó villamost, valamint gépjárműveddel:

- az egy nyomon haladó járműveket (kétkerekű motor, segédmotor és kerékpár)
- az állati erővel vontatott járműveket
- a kézikocsit

A tábla tiltja a jobbról történő előzést is!

Ha előzés közben észreveszed ezt a táblát, a manőverezéssel fel kell hagynod.

Az alábbi jelzések hatálya a táblánál kezdődik és a következő **útkereszteződés kezdetéig tart**, kivéve ha jelzőtábla a tilalmat előbb feloldja:



Személygépkocsival közlekedve **NEM** kell figyelembe vened a következő táblákat:



Legkisebb követési távolság tehergépkocsival



Tehergépkocsival előzni tilos



Tehergépkocsival behajtani tilos



Autóbuszzal behajtani tilos

MEGÁLLÁSI ÉS VÁRAKOZÁSI TILALMAT JELZŐ TÁBLÁK



Megállni tilos

A tábla azt jelzi, hogy - a forgalmi vagy műszaki okból szükséges megállást kivéve - **megállni, valamint várakozni tilos.**

A tábla csak az útesten tiltja a megállást, az útpadkán nem, ott megállhatsz!



Várakozni tilos

A tábla azt jelzi, hogy várakozni tilos.
A tábla után megállni szabad! (pl. a ki-beszállás idejére)

Kiegészítő tábla jelezheti, hogy a tilalom a járművek meghatározott körére nem terjed ki. (pl. „kivéve taxi”)

A táblák után szabálytalanul megálló (várakozó) járművedet a hatóság nem viheti el, de büntethetnek.



A szabálytalanul megálló járművet elszállítással eltávolíthatják.



A tábla az útpadkán történő megállási tilalomra is utal.



A tábla síkjára merőleges nyíl jelzi, hogy a tilalom a táblától kezdődően vagy a tábláig áll fenn (a nyíl a korlátozás alá eső terület felé néz).



Kijelölt rakodóhely

Várakozhatsz itt 5 perc felett is, de csak ha a járműnél maradsz.

Időszakon és távolságon belül szabálytalanul várakozó járművedet innen elszállíthatják!



Szabálytalanul várakozó járművet kerékbilincssel rögzíthetik.

Korlátozott várakozási övezet



A várakozás az övezetben feltételekkel engedélyezett.

VÁRAKOZÓHELYEKKEL KAPCSOLATOS JELZŐTÁBLÁK



Várakozóhely



Kötelező elhelyezkedés módja. (Jobb kerekkel a járdára kell állni.)



Várakozóhely csak személygépkocsik részére.



Mozgáskorlátozottak részére

Akkor sem várakozhatsz itt, ha éppen nem érkezik mozgáskorlátozott személy!



Az övezetben a várakozás megengedett vagy a várakozás feltételekhez kötött. (pl. díjat kell fizetni)

Várakozási övezet (zóna)










Várakozás meghatározott időtartamig



időszakban

JÁRMŰVEK KIVILÁGÍTÁSA

Fényképes bemutató a hátsó borítón!

Megnevezés	Színe	Visszajelző	Használata
Helyzetjelző lámpák	elől: fehér vagy *k.sárga hátsó: piros	zöld	Az úttesten álló járművet *éklv. ki kell világítani, kivéve, ha közvilágítás van, vagy egyéb külső fényforrás világít. <i>A pótkocsi nélküli, <6 m hosszú, <2 m széles gépjárművet lakott területen elegendő az úttest közepe felé eső egy-egy első és hátsó helyzetjelző lámpával kivilágítani.</i> Menet közben működik a tompított fényszóróval együtt is!
Nappali menetjelző lámpa	fehér		Lakott területen kívül nappal a tompított fényszóró helyett használható a forgalomban részt vevő gépkocsikon.
Tompított fényszóró <i>kb. 40 méterre világít el</i>	fehér vagy *k.sárga 	zöld 	Álló járművön csak erős ködben vagy sűrű hóesésben szabad használni. Lakott területen kívül nappal tompított fényszóróval (ha nincs nappali menetjelző lámpa) ki kell világítani a forgalomban részt vevő gépkocsikat. Xenon fényszóró esetén a magasságállítás automatikusan történik.
Távolsági fényszóró <i>kb. 100 méterre világít el</i>	fehér vagy *k.sárga	kék 	Távolsági fényszórót használni - fényjelzés kivételével - csak lakott területen kívül , akár folyamatosan is szabad. <i>Fényjelzést adni a távolsági fényszóró felvillantásával szabad, feltéve, hogy ez a többi közlekedőt nem vakítja el.</i> Tilos a távolsági fényszóró használata: ▲ másik járművel vagy hajtott állattal való szembetalálkozás esetében olyan távolságon belül, ahonnan a fényszóró a szembejövő jármű, illetőleg állat vezetőjét elvakíthatja ▲ a másik jármű követése esetében olyan távolságon belül, ahonnan a fényszóró - a visszapillantó tükrön át - az elől haladó jármű vezetőjét elvakíthatja ▲ ha a fényszóró az úttal párhuzamos vasúti pályán vagy vízi úton haladó jármű vezetőjét elvakíthatja
Ködfényszóró	fehér vagy *k.sárga	sárga vagy zöld 	Tompított vagy távolsági fényszóró helyett vagy mellett ködfényszórót, továbbá hátsó helyzetjelző ködlámpát abban az esetben szabad használni, ha a látási viszonyok ezt indokolják. Pl. sűrű köd, erős hóesés, porvihar stb.
Hátsó helyzetjelző ködlámpa	piros	borostyán sárga 	
Féklámpa	piros	Nincs	
Hátrameneti lámpa	fehér		
Irányjelző lámpa	borostyán sárga	zöld nyílak 	A villogás ütemének percenként 60–120 között kell lennie! A hibás irányjelzőt a villogás ütemének gyorsulása jelzi. Az elakadásjelző (vészvillogó) külön kapcsolóval valamennyi irányjelző együttes működtetésével érhető el. 

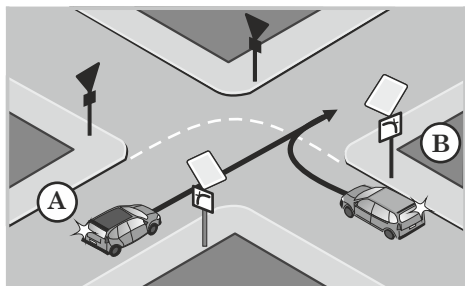
Keresőlámpát és munkahely megvilágító lámpát **mozgó járművön** használni nem szabad!

*k.sárga = kadmiumsárga

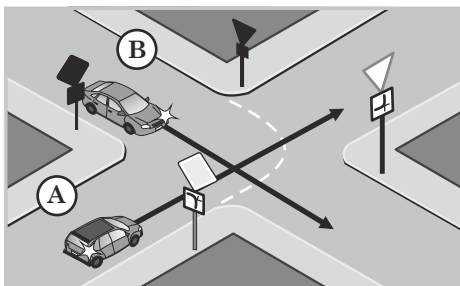
*éklv. = éjszaka és korlátozott látási viszonyok között

Kanyarodó főútvonal

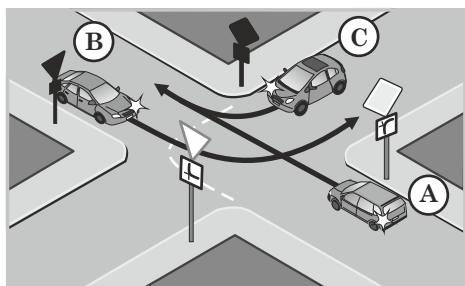
21.



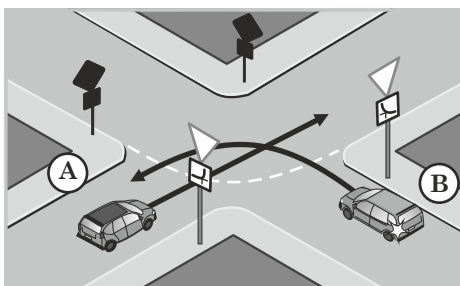
22.



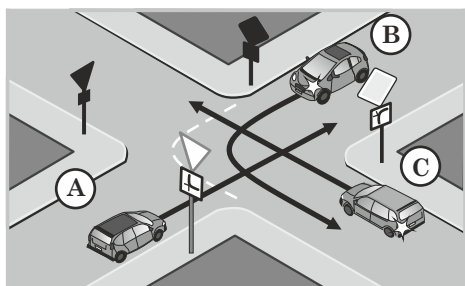
23.



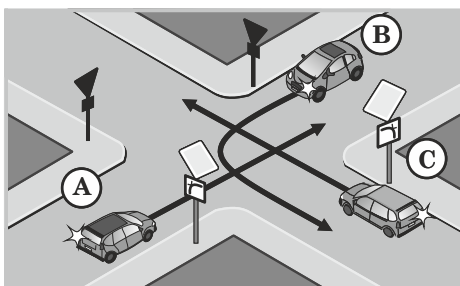
24.



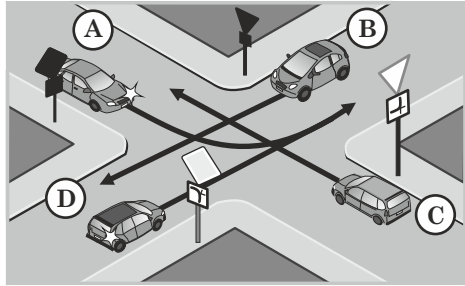
25.



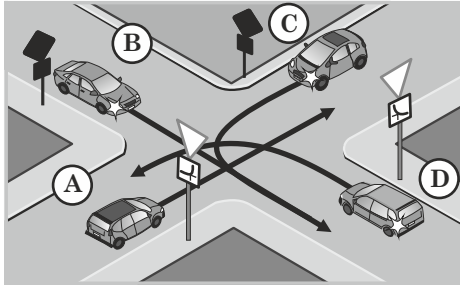
26.



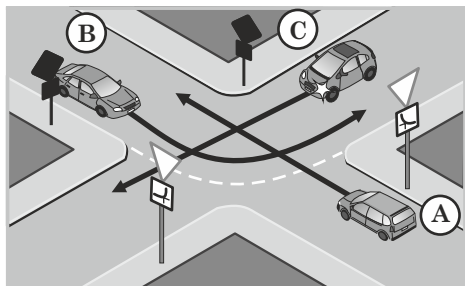
27.



28.



29.



30.

